

ETNONÜÜMIDEST *TŠUUD* JA *TŠUHNAA* TULETATUD KOHANIMED AJALOOSEL PETSERIMAAL NING SETODE PÄRITOLU KÜSIMUS¹

Arvis Kiristaja

Alustuseks

Käesolev artikkel lähtub väidetest, et Pihkva ümbruse kohanimedes puuduvad usaldusväärsed soome-ugri jäljed. Pauli Rahkoneni (2011: 251) sõnul ei esine Pihkva linna ümbruses läänemeresoome ega ülem-volga soome-ugri makrotoponüüme². Valeri Vassiljev kinnitab Pihkvamaa kohta sama: „... *praktiliselt ei avaldu*“³ (Vassiljev 2023: 476). Kriitilise pilguga vaadates tõusetub küsimus: kas Pihkva järve ja ajaloolise Petserimaa ümbruses tõepoolest puuduvad igasugused viited varasemale soome-ugri või läänemeresoome asustusele?

Sama on arvatud ka nn *чyд*-toponüümika kohta nii Pihkvamaal kui Novgorodimaa lääneosas (vt nt Rahkonen 2011, jn 1). Tšuudide päritolu ja leviku kohta on uurimistöö kestnud enam kui kaks sajandit, tuginedes muuhulgas vene leetopisside varaseimale materjalile (vt nt PVL). Ulatuslik on ka kirjandus etnonüümi *tšuud* etümoloogia kohta (vt Wiklund 1911–1912; Bubrich 1947; Vasmer 1958; Itkonen 1961; Grünthal 1997; Kallio 2015 jt), millele lisanduvad Eesti autorite käsitlused (nt Mägiste 1950; 1977; Ligi 1980 jt).

Siiski on senine uurimistöö piirdunud tähelepanekutega asustuspildi kohta enamasti läbi arheoloogia- ja ajaloooteemaliste uuringute. Vähene

¹ Artikkel põhineb autori ettekandel „Чyд-/чухна (koha)nimede seos asustuse muutumisega ajaloolisel Petserimaal“ (Seto Instituudi konverents, 16.11.2024 Värskas).

² „Neither Finnic nor Upper-Volgaic Finno-Ugrian macrotoponyms occur in the surroundings of the town of Pskov“ (Rahkonen 2011: 251).

³ „...более или менее достоверные финские топонимы практически не выявляются“ (enam-vähem usaldusväärseid (läänemere)soome kohanimesid praktiliselt ei ilmne; Vassiljev 2023: 476).

on süsteemne käsitus, mis keskenduks konkreetsete kohanimedega kaudu ajaloolise asustuspildi rekonstrueerimisele Eesti kaguosas ja Pihkva järve lähistel. Kuigi Peipsi järve venepärane nimetus *Чудское озеро* viitab varasemale etnilisele kihistusele, vajab toponüümika selles piirkonnas laiemat ja põhjalikumat tõlgendust. Käesolev artikkel lähtubki vajadusest uurida ajaloolisi allikaid, sealhulgas vanavene ürikuid läänemeresoome ja tšuudi komponentide tuvastamiseks kohalikes kohanimedes. Olulisel kohal on ka küsimus, mis peale toponüümide saaks olla lisatõendiks tšuudide asumise kohta uuritaval alal?

Nagu nähtub alljärgnevatest peatükkidest, on eriti oluline välja selgitada, kas ja kuidas nimetati setode esivanemaid viimase pea 600 aasta jooksul. Kas keskaja ürikute Petseri- ja Pihkvamaa tšuudid olidki setod? Probleemiks on uusaegsetes ürikutes ja trükistes esinevate tšuhnaade ning tšuhoonetsite identifitseerimine – kas nad olid setod või hoopiski Liivimaa (lõuna)eestlased.

Nimetus *чюд-* ja *чюх-* Pihkva ja Novgorodi kroonikates

Novgorodi esimeses kroonikas räägitakse aastal 1242 Peipsi järve jääl (*на Чюдскомь озерѣ*) toimunud nn Jäälahingust (NPL), mille novgorodlased ja pihkvalased võitsid. Üle saja aasta hiljem (1378) tuleb Pihkva esimeses kroonikas juttu nelja lodja uputamisest Peipsil: ... *во озерѣ Чюдскомь* (PL: 34). Alates 15. sajandi algupoolest mainitakse tšuude ja tšuhnaasid ajaloolise Petserimaa alal ning oluliseks saab küsimus – kellega oli tegemist? Esmakordselt tuleb tšuudidest Pihkvamaal juttu 15. sajandil (aastal 1427; PL: 49). Siin on juttu liivimaalastest, kes tegid Pihkva aladel (Võõpsu küla juures) heina, siis aga tulid pihkvalased ja panid selle põlema ning seitse tšuudi meest (*а Чюди изымаша 7 мужь*) poodi üles. Arvatavalt pole siin tegemist setode esivanemate vaid eestlastest talupoegadega. Veidi hiljem, aastal 1444 (või 1447), tuli Pihkva vürst Aleksander Vastseliina alla, „purustas“ kogu ümbruse, võttis kinni seitse tšuhnaad (*а седьм Чюхновѣ*) ja poos nad üles (PL: 60). Seejärel (1459) tuleb juttu sündmustest, mis toimusid Piirissaarel (*на Жолочке*) ja Osolitsal (*на Озоличю*) Lämmijärvel, kus oli tegev seesama Pihkva vürst Aleksander: muuhulgas poos ta Kaamenkal (*на Рожькинѣ*) üles tšuhnaad (või tšuudid) (*и Чюхновѣ [чюдѣ]*) (PL: 70). Kas Kaamenka saarel üles poodud tšuudide näol oli

tegemist Liivimaa eestlaste või kohalike (seto päritolu) inimestega, jääb ebaselgeks.

Kas samal (1459) või järgmisel aastal läks vürst Aleksander koos possaadnikega Osolitsast „Saksa maale“ ehk Tartu piiskopkonna aladele, kus „põletas“⁴ palju tšuudi mehi, naisi ja tüdrukuid (*и много Чюди мужей и женъ и дѣтей пожгоша*), karistades neid allumatuse eest (PL: 70). Mõne aasta järel (1463) kirjutab Pihkva kroonik juba tuntud sündmustest, mis leidsid aset Kulkna (*в Колъпиное*) saarel ja Kahkva⁵ jõel (*до Коховъ рецъ*). Nimelt plaanisid pihkvalased minna rüüsteretkele piiskopi maadele, kuid tänu ühele eesti talupojale (*Чюдинъ*), kes teavitas pihkvalasi (*повѣдаша Чюдинъ пѣсковичемъ*) liivimaalaste plaanidest omakorda rünnata Kulknat (*на Колъпиное*), oldi selleks valmis. Siiski jäid pihkvalased hiljaks ja „sakslased“ olid juba maha põletanud kiriku (*церковь Колтинъскую*), palju issaade ning saanud palju saaki. Pihkva väed eesotsas possaadnikega ründasid liivimaalasi Kulkna jõel (ehk väinas saare ja mandri vahel; *на Колпиноу рецъ*) ning viimaseid aeti taga 15 versta üle Mädäjõe (*за Кохову*) (PL: 78–79). Siin on tšuudide all mõeldud kindlasti eesti talupoegi piiskopkonna alalt.

Edaspidi tuleb tšuudidest juttu seoses Liivimaa-Pihkva sõjaga aastatel 1480–1481. Seekord tegid pihkvalased veebruaris 1480 koos Moskva vägedega vasturetke Tartule ning naastes edukalt sõjakäigult, tõid Pihkvasse kaasa hulga tšuude (*и Чюдь*) (PL: 642). Aastal 1496 (aprillis) räägitakse lugu sellest, kuidas üks Liivimaalt saadetud tšuhnaa pani põlema (*а зажег Чюхно*) Pihkva linna, mille eest ta Kromis (Pihkva Kremli) ära põletati (PL: 647). 26. augustil 1501. aastal toimus Liivimaa-Moskva sõja alguses suur lahing Seeridsä ojal (*на Стрицы*) Liivimaa (mida juhtis ordumeister Wolter von Plettenberg) ning Moskva ja Pihkva vägede vahel. Venelased kaotasid lahingu, kuid Pihkva kroonik räägib ikkagi suurtest kaotustest sakslaste ja tšuudide hulgas (*а Немец и Чюди бес числа*) (PL: 651). Tšuudid (*а Чюдь*) osalesid ka kuulsas Smolino lahingus (1503, tegelikult 1502), mille liivimaalased eesotsas Plettenbergiga võitsid (PL: 652). Antud juhul oli tegemist Vana-Liivimaalt kaasa võetud eestlastega (ja lätlastega).

⁴ Teistel andmetel (1460) vangistas ja saatis koos kariloomadega (*и Нѣмецъ и Чюхновъ, мужей и женъ и дѣвокъ*) Pihkvasse (PL).

⁵ Tegemist on Mädäjõega, tollal Pihkva ja Tartu piiskopkonna piiril, mis kandis Kohova nime (vt EKNR).

Toetudes ühele Petseri kloostris leiduvale ürikule, märgib Jüri Truusmann, et tollane kloostrülem (iguumen) Kornelius sai Moskva suurvürstilt 1539. aastal maavaldusi „Saksa piiri“ lähistel („3 versta piirist“; Luhamaa nulk). Sinna rajas ta „musta metsa“ aastal 1541 viis küla, kus nimede järgi asusid elama lätlased, tšuudid ja venelased: *на черномъ лѣсу* (Truusmann 1897a: 38–39), ... *поселились латыши, чудь и русские* (Lebedev 1891: 3–4). Siin on kindlasti tegemist setode esivanematega.

Kokkuvõttes näeme, et suur osa teadetest käib Vana-Liivimaa või pigem kitsamalt Tartu piiskopkonna eestlaste kohta. Paaril korral (1459, 1541) on siiski tegemist setode esivanematega (vt kaart 1), mõnel puhul jääb küsimus lahtiseks.

Tšuhnaad Petserimaa alal

Kui varasemal ajal nimetati nii eestlasi kui ka setode esivanemaid peamiselt tšuudideks, siis alates 16. sajandi keskpaigast olukord muutub – peamiseks nimetuseks saab tšuhnaa⁶ (*чюхны, чухонцы*) (vt kaart 1). Ivan IV ürikus aastast 1549 mainitakse konkreetselt setode esivanemaid tšuhnaa nimetuse all. Vene uurijate andmeil oli Petseri kloostril õigus kohut mõista kõigi oma alamate üle: *право судить своих слуг, крестьян и чюхнов* (Maslennikova 1996: 470). Ivan IV ürikus aastast 1561 märgitakse, et Pihkva-poolses Miikse külas (*деревня Мегузица*) elasid tšuhnaad (setod; *жили чухонцы*) kolmes talus (Truusmann 1897a: 40). Anti Selarti poolt aastal 2016 publitseeritud „*Сотная грамота 1563 г.*“ järgi elasid tšuhnaad (*чюхно*) mitmes Pihkva-poolses külas: (*деревня Микужицы* (tänapäeva Miikse), (*деревня Лопухино Заболотье* (arvatavalt Saabodja), (*деревня Шестникова* (tänapäeva Sesniga) (Selart 2016: 67, 97, 104). Jutustuses Petseri kloostrist on aasta 1565 (või 1586) all räägitud iguumen Korneliuse misjonitegevusest Vastseliina tšuudide (*чюдь*) seas (PPM 2005). Poola kuninga Stefan Batory Pihkva piiramisel 1581. aastal nimetavad Vene ürikud piirajate loetelus muuhulgas tšuude (*Чудцовъ*; Iljinskij 1795: V, 11–12), kelle all mõeldakse küll Liivimaa eestlasi. 17. sajandi kirjeraamatute järgi kasutati mittevene talupoegade

⁶ Uurijate arvates on see tuletis sõnast *tšuur* (Ageeva 1970: 200–201), omades siiski negatiivset varjundit.

kohta endiselt nimetust tšuhnaa; näiteks Jüri Truusmanni andmeil aastail 1624–1627 Verepkova külas: ... *въ дер. Веребково жили чухны* (Truusmann 1897a: 43). Pihkva ajaloolane Mihhail Zujev märgib oma uurimuses Petseri kloostri 1639. aasta kirjeraamatu kohta, et suur hulk inimesi, keda nimetati tšuhnoks (Чюхно), elas Petseri kloostri valduste lääne- ja põhjaosas (Zujev 1993: 33).

Jüri Truusmanni 1897. aastal ilmunud artiklis Petseri kloostri kirjeraamatust aastast 1652⁷ toob autor välja nii kloostri kuulunud külade nimed, kui ka nende elanikud⁸ (vt Truusmann 1897a: 43–45). Uurija nägemuses elas 1652. aastal Petseri kloostri juures possaadis peamiselt mujalt pärit rahvas, näiteks mainitakse „Petrik tšuhno ðue“ (*дворъ Петрикъ чухно*), Obozeretsist (*Обозерець*) ehk setopäraselt Rannast pärit inimest jne (samas: 43). Petseri kloostri valdused koosnesid tol ajal 12–13 prikaasist ehk maksupiirkonnast. Esiteks mainitakse kloostri Gornõi ehk Mäe prikaasis (*въ приказъ горнемъ*) tšuhnaasid (*чухны*, lisanimena *Чухно*) elamas üheksas külas (samas) (vt kaart 1). Järgmisena käsitletakse Mokroluga prikaasi (*въ приказъ Мокролускомъ*) külasid, mis setodele on ajalooline Mokornulk. Siin mainitakse tšuhnaasid kümnes külas (samas: 43–44). Kuulja prikaasis (*въ приказъ Кулейскомъ*) nimetatakse tšuhnaasid ühes külas ning Rõsna prikaasis (*въ приказъ Тростянскомъ*) kuues külas (samas: 44). Pankjavitsa prikaasis (*въ приказъ Паньковскомъ*) on tšuhnaad märgitud ühes külas ning Metkavitsa prikaasis (*въ Мятковицкомъ приказъ*) on tšuhnaadega asustatud kaks küla (samas: 44–45). Kui staarets Gurii (*Гурий*) ei oleks kloostri kirjeraamatu koostamisel (1652) lisanud juurde külaelanike (etnilisi) lisanimesid, ei teaks me Petserimaa etnilistest oludest 17. sajandil praktiliselt midagi. Samas, nagu märgib ka Truusmann (1897a: 45), tegi ta seda episoodiliselt ja suhteliselt juhuslikult. Kuna 19. sajandi lõpus elasid nendes külades suuresti setod, on meil kindlus, et ka 375 aastat tagasi olid need seto külad. Lisanimi Tšuhno (*Чухно*) on 17. sajandi allikais käibel juba läbivalvalt, tähistades nii setode kui ka liivi-maalaste esivanemaid. Kuid veel sama sajandi lõpul (1674–1675) kohtab

⁷ Petseri kloostri kirjeraamatu (1652) originaal asus pikka aega kloostris ning tänapäeval on Pihkva oblasti riiklikus arhiivis sellest tegelikult vaid väljakirjutused.

⁸ Jüri Truusmanni andmeil koostas selle kloostri kelaar staarets Gurii (*келаря старца Гуря*). Staarets (*старецъ*) on õigeusu kiriku munk-vaimulik, hingeline juht ja suunaja. Kelaar (*келарь*) on õigeusu kloostris inimene, kes vastutas toiduvarude üle.

kasutusel ka sõna *tšuid*, kui kloostrisse toodavate kaupade nimekirjas on „hea tšuidi õlu“ (*ниво доброе чужкое*) (Sidorenskaja 2008: 96–97), mida toodi Liivimaalt Orava mõisast.

Setode nimetused 18. sajandi – 19. sajandi I poole allikates

Vaadeldaval perioodil on käibel nii nimetus tšuhnaad (*чухны*), tšuhhoo-
netsid (*чухонцы*), poluvertsid (*полувертыцы*) kui ka eestlased (*Ehsten*)
(vt kaart 1; tabel). Saksa päritolu vene teadlane Hartwicht Ludwig Christian
Bacmeister kirjutab oma Vene impeeriumi topograafilise kirjelduse I raa-
matu 4. osas aastal 1774, et Irboska ümbruses elavad venelased, tšuh-
naad ja lätlased: ... *а обыватели живут Россияне, Чухны и Латыши*
(Bacmeister 1774: 344). Saksa literaat Christian Hieronymus Justus
Schlegel külastas Petserimaad kolmel korral: aastal 1783 ning 1815. ja
1820. aasta suvel, kui ta käis külas oma Saalessa (temal *Salese*) mõisas
elaval sugulasel (vt Viires 1959: 249–274). Kahel reisil tutvus ta lähemalt
mõisa ümbruses elavate setodega, märkides aastal 1815, et enamik külasid
ümbruskonnas on asustatud algupäraste eestlaste poolt: ... *mit ursprüng-
lichen Ehsten besezt* (Schlegel 1831: VI, 83–85). Kui 20. sajandi algul on
Saalessa mõisa ümbruses juba puhtvene asustus, siis 19. sajandi alguseks
olid mõisa ja lähema ümbruskonna talupojad valdavalt setod.

Hilisem Kiievi metropoliit Jevgeni (ilmaliku nimega *Евфимий
Болховитинов*), kes oli Pihkva (ja Liivi- ning Kuramaa) peapiiskop aastal
1816–1822, avaldas Pihkva ja Irboska kohta mitu uurimust. Ta külastas
Irboskat 1818. aastal. Irboska tekkimise lugu käsitledes kirjutab Bolhovi-
tinov, et vürst Slaven „minnes Tšuidide maale (*в Чудь*), püstitas linnuse
kohta, mida hüüti Shodnitsa“ (Bolhovitinov 1825: 189). Autor lisab, et
Truvori pealinn asus [Pihkva] järvest eemal, kuna kogu piirkonda asus-
tasid tšuidid (... *потому что в его время чуди обсеяли еще все оное*)
(samas: 195). Oma mahukas uurimuses „Pihkva vürstiriigi ajalugu“ on ta
käsitletud ka Irboska ajalugu. Bolhovitinov kirjutab⁹: „Ammustest aega-
dest suurte Pihkva ja Peipsi järvede ääres, mida nimetati *Peipus* ja *Pelba*
asunud Liivimaa ja Eestimaa tšuidid (*Чуду*) pole neil [krivitšitel] algusest
peale lubanud sellele [järvele] isegi ligineda“ (Bolhovitinov 1831: 5).

⁹ Etnoloog Mare Piho tõlge (vt Piho 2011: 47).

Alates 19. sajandi II veerandist hakkavad ka vene haritlased tegema ringsõite ja uurimisreise impeeriumi äärealadele ning huvi tundma riigi väikerahvaste vastu. Poola päritolu vene kirjanik Jan Tadeusz Krzysztof Bułharyn¹⁰ külastas 1835. aastal oma reisir Valgevenesse nii Petserit kui ka Irboskat. Püüdes küsitleda Petseri kloostrit külastavaid palverändureid, sai ta vastuseks *Эй муста 'ei mõista'* (Bulgarin 1836: III, 152). Ta kirjutab, et need olid piirialal Petseri ümbruses elavad õigeusklikud elanikud: *полувърцы, пограничные жители* (samas).

Friedrich Reinhold Kreutzwald, kes viibis Petserimaal 1848., 1849. ja 1850. aastal, nimetab setosid erinevate nimedega: *полувърцы, чухонцы* (Ernits 2012: 34, 37), *Pleskauschen Esten, Ma=rahwas, (Kutschina`schen) Esten* (Kreutzwald 1848: 45–47, 49). Vene etnograaf ja folklorist Pavel Jakuškin külastas oma reisir aastatel 1858–1859 nii Novgorodi kui ka Pihkva kubermangu ning avaldas sellest oma reisikirja 1860. aastal. Aastal 1859 käis ta Irboskas ja Petseris ning paljudes külades nende vahel, tehes hinnalisi märkmeid asustuse, etniliste ja majanduslike olude kohta. Tulles Pihkvast, külastas ta esmalt Irboskat (*въ Изборскъ*), kus ta pani kohe tähele, et seal elab palju setosid ning isegi majade aknad pole vene-pärased: *но вы сейчас замѣтите, что здѣсь много Чухонцевъ: здѣсь попадаютъ окна не Русскія* (Jakuškin 1860: 170). Irboskas kirikus käivad setod (*полувърцы*) on jumalakartlikumad kui venelased (samas: 189). Seejärel külastas Jakuškin Petserit (*Печоры*), kus tema võõrustajaks oli seto peremees (*изъ Чухонцевъ*; samas: 180). Tema väitel oli suur osa Petseri elanikest setod (*полувърцы, т. е. Чухонцы*), kuid haritumad neist häbenevad oma päritolu (samas: 183). Külastades Saalestas (*въ Залесьѣ*) kirikuõpetajat, sai ta kuulda, et koguduse setod (*полувърцы*) on venelastest kombekamad ning segaabelusid ei sõlmi nad kunagi (samas: 184–185). Oma teel Irboskasse sai ta teada, et Raatseva (*Рацова*) mõisa valitseja on eestlane (*Чухна*; samas: 185–186) ning Kuutsina (*Куцино*) mõisa ümbruses elasid tollal (1859) setod (*изъ полувърцевъ*; samas: 186–187). Jakuškini reisi jooksul selgus, et Irboska–Petseri tee ääres elavad vaid setod: *Чухонцы, Полувърцы*, samuti enne Uutsõ järve (*озеро Устиць*) ning 14 versta Irboskast Petseri poole on seto külad (*въ Чухонской*; samas: 173, 175–176). Tagasiteel Petserist elasid setod (*полувърцы*) 1 versta

¹⁰ Aastatel 1828–1859 Karlova mõisa omanik.

kaugusel Irboskast (Kuutsina–Irboska teel). Autor märgib, et esimesed vene külad on alles 12 versta enne Pihkvat (*только за 12 верста от Пскова*). Ka Irboska taga (Irboska-Petska teel) elavad setod (*полувёрцы*) (samas: 189, 191).

Setode nimetused 19. sajandi II poole – 20. sajandi alguse uurijate käsitluses

Nagu edaspidises näeme, muutuvad setode nimetused 19. sajandi II poolest mitmekesisemaks (vt tabel).

Baltisaksa maalikunstnik ja graafik ning Õpetatud Eesti Seltsi konservaator Hermann Eduard Hartmann avaldas aastal 1860 nädalalehes *Das Inland* kirjutise Pihkvamaa eestlaste kohta, kus ta arvatavasti esimesena kasutab nimetust *Settukesed*, *Settu*, *Settuke*¹¹ (1860: 626–627). Hartmann kasutab ise väljendit *Pleskauschen Esten*, kuid mainib, et venelased tarvitavad nende kohta nimetust *Poluwerniken* ning just Vastseliina eestlased – *Settukesed* (samas: 626).

Pihkva mõisnik Mihhail Mirotvortsev kirjutab aastal 1860, et eestlased (*Эсты*, st setod), kokku 7000 hinge, elavad venelaste seas Pihkva maakonna loodeosas, lisades, et Taeluva koguduses moodustavad nad enamuse (*почти сполна заселён эстами*) (Mirotvortsev 1860: 45–46). Autor ütleb, et rahva seas kannavad nad tšuhnaade nimetust, tavakasutuses on nad poluvertsid (*Они называются в народе чухнами, но обыкновеннее полуверцами*) (samas: 46–47).

Keeleteadlane Ferdinand Johann Wiedemann kasutab oma eesti-saksa sõnaraamatus setode kohta nimetusi *setu-rahwas*, *setukas*, *setu ~ setukene* (Wiedemann 1869: 1142), märkides, et nimetus põlvnevat Liivimaa eestlastelt (samas). Ta lisab, et muust rahvusest koguduse liikmeid nimetatakse aga pooleusulisteks: *põlawertsik* (*põlwertsik*) või *põluwernik* (*põlwernik*) (samas: 938, 941).

Teoloog ja keeleteadlane Mihkel Veske külastas oma reisil 1875. aasta suvel ka Petserimaad, märkides, et 104 külas Misso ja Irboska vahel elab umbes 15 000 õigeusklikku eestlast (*Esten*) (Weske 1876: 42). Veske

¹¹ Autor kasutab joonealuses märkuses setode kohta veel ka nimetusi *kuninga rahwas*, *woola rahwas* (Hartmann 1860: 627).

kasutab setode kohta väljendit *Pihkvamaa eestlased (pleskauschen Esten)* (samas: 44–45, 47–48), märkides, et nad kasutavad võru dialekti (*werroschen Dialektes*) (samas: 42, 44).

Üks tuntumaid 19. sajandi setode uurijaid, teoloog, tsensor ja etnoloog Jüri Truusmann jõudis oma 1885. aasta Petserimaa uurimisreisi tulemusel järeldusele, et setod (*так называемые сету*) on piirkonna põliselanikud (Truusmann 1890: 36). Truusmann täpsustab etnilisi olusid Petserimaal: Pihkva-Petseri kant on asustatud venelaste ja niinimetatud poluvertsidega – eestlaste jaoks *Setu, Setukene, Setu rahvas (Псково-Печерский край заселён русскими и так называемыми полуверцами, у эстов Setu, Setukene, Setu rahwas)* (samas: 35). Kasutusel on ka väljendid *чухна* ja *Setuke* (samas: 36, 46). Tänu Truusmanni tööle saab anda kaunis hea ülevaate tema poolt 1885. aastal külastatud küladest, kus setod (*чухонцы, Чудь, Полуверцы*) elasid või kus võis leida jälgi nende keelest või pärimust nende kohta¹² (vt Truusmann 1890: 54–59). Selliseid külasid loetleb ta 27 (vt kaart 1).

Tuntud seto pärimuse uurija, vaimulik ja rahvaluuleteadlane Jakob Hurt käis esmakordselt Petserimaal aastal 1884. Setode kohta kasutab ta nimeusi nii saksa kui ka eesti keeles: *Setukesien, Setukeste* (Hurt 1884: I; III, 279). Hoopis pikema ja põhjalikuma Seto-reisi tegi Hurt aastal 1886, käies läbi suure osa seto küladest. Ta kasutab oma käsikirjas peamiselt saksa-keelseid setode nimetusi: *Setukesien, Setukesische, Setukessin, die Setud, des Setukes* (Hurt 1903: 175, 235, 238, 255, 258, 263, 284, 287, 288).

Pihkva ajaloolane ja vaimulik Ivan Vassiljov (*Иван Василёв*) kirjutab 1886. aastal, et Liivimaa piiril, Petseri ja Irboska vallas, elavad nn pooleusulised (*Полуверцы*), rahvas, kes räägib eesti keeles (*по эстонски*) (Vassiljov 1886: 88–89). Riiginõunik, Pihkva vaimulik ja ajaloolane Jevgeni Lebedev kirjutab oma uurimuses 1891. aastal setode kohta, et nelja valla – Irboska, Pankjavitsa, Petseri ja Lobodka aladel elavad põhiliselt muistse tšuudide hõimu järeltulijad (*...преимущественно заняты давними насельниками чудскаго племени*), keda kutsutakse *полуверцы* (Lebedev 1891: 7–8).

¹² Seto külasid oli Truusmanni nimekirjas umbes 260; siinkohal toon välja ainult külad, mille kohta oli autoril täpsustavaid kommentaare.

1894. aastal käis rahvaluuleteadlane ja hilisem diplomaat Oskar Kallas Setomaal ÕES-i muuseumi jaoks etnograafilisi esemeid kogumas, külastades Taeluvat (*Tailowa*) ja Petserit (*Pitseri*) (vt Kallas 1894a). Kallas võtab jutuks naabrite nimetused siin- ja sealpool piiri: „*Suguwen-nad eestlased annawad nendele Setu ehk Setukene nimeks, wenelased – полуверцевъ. ... wenelane sõimab eestlast чухна 'ks; ... Eestlase nimi on Setu suus: Maamees ehk tsohna ehk eestlane, Eesti keel – Maa keel.*“ (samas: 177). Truusmann kordab oma 1897. aastal ilmunud artiklis varem esitatud nimetusi setode kohta, kuid käsitleb esimesena varasemaid kirjalikke allikaid Petserimaa asustuse¹³ kohta (Truusmann 1897a: 37–47).

Oma viimasel reisil setode juurde (1903) pani Jakob Hurt kirja rohkesti nende eri nimetusi, näiteks *Setokēstē, setukesische, Setud, полуверцевъ*. Ta eristab seto keelt ja setosid, kuid nimetab neid eesti, saksa või vene pruugis (Hurt 1903: 1–160). Hurt kirjutas oma „Setukeste laulude“ I osa sissejuhatuses: „Setu rahvas ehk Setukezed on küll oma arvu poolest üks pizukene oza Eesti rahvast, – neid on umbes arvates praegu ainult 16 500 hinge.“ (Hurt 1904: V).

Vaimulik, pedagoog, kirjanik ja aastail 1905–1917 Taeluva preester Karl (Karp) Ustav (Usstaw) kirjutab aastal 1908 oma raamatu „Pihkwa Eestlased“ alguses: „*Juba mäletamata ajast saadik elab Pihkwa maakonnas, Tartu- ja Wõrumaa naabruses, wäike, praegu ligi 20,000-arwuline rahwasalgakene, keda „setude“ nime all tuntakse.*“ (Ustav 1908: 3)

Kirjanik ja õpetaja Villem Buk (Willem Buck), kes elas aastatel 1907–1909 väljasaadetuna Petseris, avaldas kohalike setode eluolu kohta raamatu „Petseri eestlased“ (Buck 1909). Selle sissejuhatuses nendib autor (samas: 3): „*Setumaa (Сетукезія, Полуверчеський край, Setukesien) – nõnda nimetatakse Wastseliina ja Räpina piiridel seiswat Pihkwamaa põhja-õhtupoolset osa, kuna selle maa elanikka harilikult setukesteks kutsutakse.*“

¹³ Truusmann leidis, et mõningate Setomaa kohanimede tšuudi ehk läänemeresoome päritolu põhjal on vähemalt osa setode esivanematest põlist päritolu. Selle kõrval tunnistas ta osade setode pärinemist millalgi 14.–15. sajandil sisserännanud eestlastest (Truusmann 1897a: 37).

Muutus setode nimetuses 20. sajandi II poolel – 21. sajandi alguses

Rahvamuusika uurija ja muusikapedagoog Vaike Sarv kirjutab, et pärast Vabadussõda, 1920.–1930. aastatel nimetati setosid kas *Petserimaa eestlased*, *Setumaa eestlased* või *setud* (Sarv 1998: 305, 313). Peale II maailmasõda oli nimetuse *Setumaa* kasutamine poliitilistel põhjustel algal keelatud ja hiljem ebasoovitav (samas: 313), kuni 1990. aastate alguseni kasutati valdavalt rahvanimetust *setu*. III Seto kongressi (1993) otsustes kõlas määrang: „*Mi' olõ küll eestlase' a' taha õks kimmähe jää' ka setost.*“ (Seto kongress 1993: 84) Pärast kongressi olid endiste vormidega paralleelselt tarvitusel omakeelsed *seto* ja *Setomaa*, kirjakeel kasutas endiselt vorme *setu* ja *Setumaa*, sest eesti keele reeglistik ei näinud järgsilbis ette *o*-häälikut (Sarv 1998: 314). Setode esinduskogu Seto kongress kuulutas 2002. aastal setod omaette rahvaks (VI Seto Kongress: 74) ning soovitas kasutada ametlikult ainult nimevorme *seto* (mitmuses *seto'*) ja *Setomaa*.

Tolleaegse Pihkva oblasti kuberner Andrei Turtšaki ametliku kirja (2009) tulemusena lisas Venemaa valitsus 17. juunil 2010 oma otsusega nr 453 setod 46. rahvusena Venemaa Föderatsiooni väikesearvuliste põlisrahvaste nimekirja. Aastal 2010 tegi Seto Kongressi Vanemate Kogu Eesti Keele Instituudile ettepaneku tunnistada ka nimekuju *seto* kirjakeele vormile vastataavaks, kuid tänase päevani on paralleelselt kasutusel nii *setu* kui ka *seto*. Eesti Vabariik ei tunnusta tänapäevani seto keelt ametliku regionaalkeelena ega setosid omaette põlisrahvana.

Setode ja setode esivanemate nimetused läbi ajaloo esitatakse allolevas tabelis.

Tabel. Setode ja setode esivanemate ajaloolised nimetused

859–1298 чюдь	1565 чюдь	1869 setu-rahwas, setukas, setukene, põluwernik, põlawertsik
862–1241 чудь	1581 Чудцовъ	1869, 1872 Setumaa, Setu
1068 Чюдинь*	1624–1627 чухны	1875 pleskauschen Esten
1427 Чюди	1639 Чюхно	1884 Setukesien, Setukeste
1444 Чюхновъ	1652 чухны/Чюхно	1884 Setukesed, Setud, seto (külä')
1459 Чюхновъ/ Чюдь	1674–1675 чуцкое	1885 сету, полувѣрцы, Setu, Setuke, Setu rahwas, чухна, Чудь, чухонцы
1460 Чюхновъ	1692 чухна	1886 Полувѣрцы, по эстонски
1463 Чюдинь	1774 Чухны	1890 полувѣрцы, чудь
1480 Чюдь	1815 ursprünglichen Ehsten	1894 setukesed, setu, полувѣрцы, Псковские эсты, Псковская Чудь
1496 Чюхно	1818 Чудь/чуди	1894 Setu, Setukene, полуверцевъ
1501 Чюди	1835 полуверцы	1903 Setokēstē, полуверцевъ, Setud, Setu rahvas, Setukezed
1503 Чюдь	1840 Tschudischer	1908 Pihkwa Eestlased, setud
1539/1541 чудь	1848 Pleskauschen Esten, Ma=rahwas	1909 Petseri eestlased, Setumaa (Сетукезія, Полувѣрческий край, Setukesien), setukesed
1548 Чюдь	1849 полуверцы, чухонцы	1920–1940 Petserimaa eestlased, Setumaa eestlased, setud
1549 чюхнов	1859 полувѣрцы, Чухонцы, Чухна	1945–1990 setu
1561 чухонцы	1860 Settukesed, Settu, Settuke, Pleskauschen Esten, Poluwerniken	1993 seto, Setomaa
1563 чюхно, чюхны	1860 эсты, чухны, полуверцы	2010 Setomaa

* kursiivis on esitatud isikunimed

tšuum- ja tšuhnaa-osisega kohanimed ajaloolisel Petserimaal

Tänapäeva Saatses vahetult põhjas paiknevat Tsütski küla on esmakordselt mainitud Pihkva kirjeraamatus aastatel 1585–1587 kui *дрв. Чюцкое* (PKP 1913: 141). 18.–19. sajandi allikates esineb nimi erinevates variantides, sealhulgas *Чучкова Конца* (1780), *Чуцаго Конца* (1819), *Конецъ Чуцкой* (1867), *Чудской Конецъ* (1885) (vt Kiristaja 2013: 171). Setopärane nimi Tsütski pandi kirja 1886. aastal Jakob Hurda poolt (1903: 239). Keeletheadlane Jaak Simm seostab (1975: 25) kohanime tähendusega 'tšuumide lõpp', viidates küla paiknemisele seto ja vene asustuse piiril.

Poola ajaloolase Michał Straszewiczi andmetel mainitakse 1587. aasta dokumendis¹⁴ *Cziuczkie* küla Miikse jõe ääres, Miikse küla vastas (Straševitš 2002: 203). Samast külast kirjutab ka Petseri kloostri iguumen Joakim 1599. aasta kaebuses¹⁵ (*в деревню Чюцкое Село*) (samas: 200). Küla võis paikneda hilisema Miikse karjamõisa alal. Laurast 3 km lõuna-edelas asub Tshunova küla, mis ilmub 1773. aasta Vene impeeriumi kaardile kui *Чузьельскова* ning 19. sajandil kujul *Чухнова* ja *Чухново* (vt Kiristaja 2013: 170). Eestipärased variandid Tšuhnovo ja Tshunova on kasutusel alates 1920. aastatest. Etnoloog Mare Piho väidab, et külas elasid algselt setod, kelle kohta kasutati nime *tšuhontsõ – poluvertsõ*-nimetust seal ei tuntud. Petseri elanike mälestuste põhjal elasid setod seal koos-seitse põlve tagasi (M. Piho e-kiri autorile).

1781. aasta Pihkvamaa kaardil leiduv *Чуцкая* tähistab Molosa (Molosva) küla osa Pihkva järve ääres. Küla koosnes ajalooliselt mitmest osast, millest läänepoolset nimetati *Tšutskoi konets*. Hilisemad variandid on *Чуцкой конецъ* (1785) ja *Чуцкая* (1792, 1800) (Kiristaja 2013: 88). Molosa piirkonda mainitakse juba 13. sajandi keskel: *по Моложевскую между* (Marasinova 1966: 128), 19. sajandil oli see kohaliku külakogukonna keskus (Vassiljov 1882: 194). Nimetus *конец* 'lõpp' tähistab vene keeles sageli asustusüksuse osa (Dal 1880–1882: 152).

Irboska, idapoolse Petserimaa oluline keskus, on nii kirjalike kui ka arheoloogiliste allikate kohaselt olnud setode ja nende esivanemate tähtsaks keskuseks (vt Lopatin 2017). 1818. aastal külastas piirkonda juba

¹⁴ AGAD (Vanade Aktide Peaarhiiv Varssavis), *Archiwum Radziwillów* (AR), *Dzial II Supplementa*, 161(1).

¹⁵ AGAD, *Archiwum Skarbu Koronnego* (ASK), dz. LVI, № 2, к. 6.

varem mainitud tollane Pihkva peapiiskop Jevgeni (Bolhovitinov) ning kaevas kalmeid arvatavalt kohas, mida nimetati в *Чудских могилах близ Изборска* (Grušina 2016: 253). Arheoloogilisi uuringuid viis 1840. aastal Irboskas läbi ka Tartu ülikooli ajaloo professor Friedrich Karl Hermann Kruse, nimetades¹⁶ kalmeid *Tschudischer tumulus* (samas: 261, 263). Tšuudi kalmeteks nimetatud paiku leidub ka mujal Petserimaal, sageli hilisema vene asustuse piirkonnas.

Tänapäeva Kudinakoora küla (Optjoki jõe ääres) kohta leidub 1838. aasta kaardil nimi *Чуцкой конецъ* (Kiristaja 2013: 58). Esmamainimine pärineb 1585. aastast (*Кудина Гора*), hiljem kasutati nimetusi *Новая Деревня* (1882), *Новая* (1897) ning eestipäraseid *Kuldina Gora*, *Kudina Gora* (2011, 2013). Suulise pärimuse järgi olla siin olnud seto asustus – Mare Piho välitööandmetest pärineb ühe Kudinakoora naise ütelus: *Мы тут все поливерцы 'me oleme siin kõik setod'* (M. Piho e-kiri autorile).

1859. aasta Vastseliina kirikuraamatus on märgitud kirikulised *Zizzina* ehk *Tsüdsinä* veskist (Kiristaja 2013: 171). Hilisemad nimevormid on *Tsütsina* (1923), *Tšudinovo* (1928), *Tsüdsinä* (2011), *Tsütsinä* (2013), ning vene keeles *Чудино* (2013). Kuna üleskirjutused on hilised, siis pärineb veski nimi arvatavasti (esimese) omaniku lisa- või perekonnanimest, kuid kindlad sellekohased andmed puuduvad.

Lisja küla kohta kirjutab Jüri Truusmann 1885. aastal, et selle kaguosas asub linnamägi *Gorodets* (*Городецъ*), mille läheduses paiknevad Tšuudi kalmed (*Чудскія могилы*) – piirkond, kus varem elas *Чудь* (Truusmann 1890: 32–33). Lisjat (в *Лисьях*) on mainitud juba 15. sajandil (Marasinova 1966: 59–60) ning 19. sajandi teises pooles oli siin külakogukonna keskus (Vassiljov 1882: 165). Mare Piho 1976. aasta välitööde põhjal olla „*Lisjas setod olnud, kuuludes Tsätski nulka*“ (M. Piho e-kiri autorile).

Setodele kuulunud piirkonda, mis ulatus Mustojast Pihkva järveni, on kutsutud *Tsätski nulk*. Seda mainib Jakob Hurt esmakordselt „Setokeste laulude“ I osa eessõnas (1904: XXVII). Hilisemad nimetused on *Tsätski kolk* (1934, 2013) ja *Tsatski nulk* (1985) (Kiristaja 2013: 170). Mare Piho (2011: 19) kasutab venekeelsena vormi *Чудский Конец*, mis viitab võimalusele, et piirkonna nimi on seotud *чудь*-tüvega (EKNR: Tsätski).

¹⁶ Originaal vt Kruse, Friedrich 1840. *Bericht über die Alterthümer von Izborsk 28. Aug. 1840* (РГИА, ф. 561, оп. I, № 187, лл. 254–260).

Villem Ernits, kes viibis Petserimaal seoses setodele perekonnanimede andmisega, kirjutab 1921. aastal, et Tšuhnino puustuses elasid varem setod: „*koh inne omma' seto' elänu*“ (Ernits 1924: 202). 1930. aastatel kujunes puustusele kruntimise tulemusel Vihново (Tuhnina) ja Sõtково (Tsistskovo) asustusüksus (Kiristaja 2013: 170). 2013. aastal on kasutusel nimevormid *Чухнино* ja *Tsuhnina*, mis ilmselt on kujunenud seal varem elanud setode venepärasest nimetusest *tšuhnaa*.

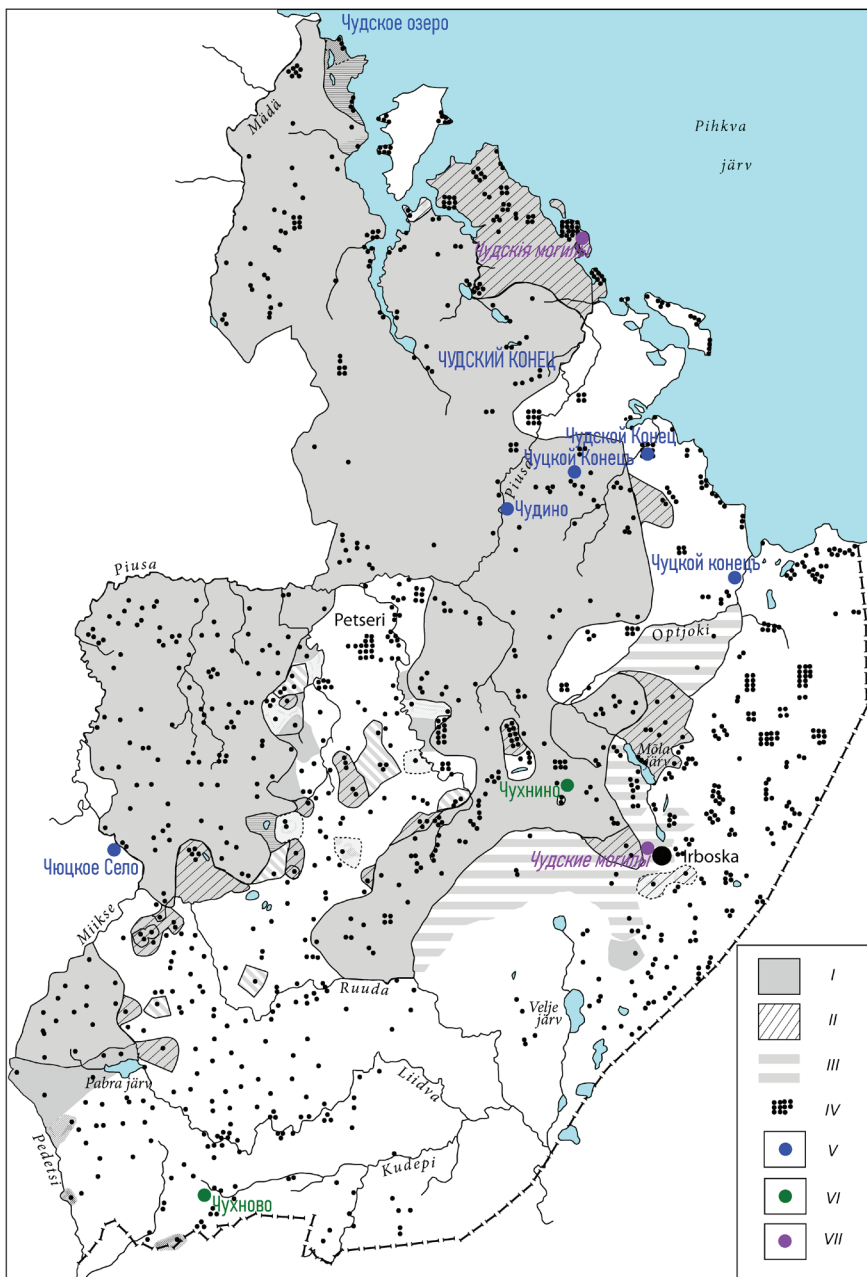
Mõla ja Kossolka külade vahel, Mõla lääneosas, paiknesid 1943. aasta katastrikaardi järgi kaks *Setino* talu (Kiristaja 2013: 140). 1964. aasta Nõukogude Liidu kaardil esineb *Сетино* kolmest majapidamisest koosneva külanä, hilisemates üleskirjutustes leiduvad vormid *Setino* ja *Setinä* (samas). Mare Piho andmetel tuleneb kohanimi seal varem elanud setodest (M. Piho e-kiri autorile).

Etnonüümid piiritähisena

Paljud etnonüümid, sealhulgas *tšuud*-tüvelised¹⁷, markeerivad ajaloolisi piirialasid eri rahvagruppide vahel. Jaak Simm (1967: 41) on märkinud, et etnonüümidest tuletatud kohanimed esinevad sageli just hõimualade piiridel. Näiteks Saatse nurga Tsütski külanime *Чудской Конец* puhul viitab ta eestlaste ja venelaste piirialale, kus lõpeb seto asustus ja algab Pihkva järveäärne vene asustus (Simm 1970b: 176). Sarnane paiknemine kehtib ka teiste seesuguste nimede kohta Petserimaal, näiteks Molosa (*Чудской Конець*) ja Kudinakoora (*Чуцкой Конець*) puhul, mis asuvad ajaloolise seto ala piiril (vt kaart 2). Ka tšuudi-nimetusega matusekohad Lisja ja Irboska lähistel paiknevad tõenäoliselt asustuspiiri ääres (samas).

Vepsa ala uurimisel on Marje Joalaid rõhutanud, et toponüümid *Чудская* ~ *Чудской* märgivad vepsa asustuse lõppu, paiknedes juba vene asustuslalal. Siiski märgib Joalaid, et liitsõna teine komponent *конец* ei viita alati etnilisele piirile, vaid võib tähistada ka külaotsa või asustusüksuse lõppu (Joalaid 2010). Kohanimede teisenevad vormid, näiteks *в Чуцком конце* > *Čutskei*, viitavad varasemale keele- ja asustuspiirile (Joalaid 2006: 108–109). Tema uurimus Äänise viiendiku katastriraamatute põhjal

¹⁷ Jaak Simm kirjutab: Nimega *чудь* kutsusid novgorodlased ja üldse idaslaavlased algul eestlasi, hiljem aga ka paljusid teisi soome-ugri hõime. (1970a: 143).



Kaart 2. Etonüümid piiritähisena ajaloolisel Petserimaal. I – setode asuala 19. sajandi II poolel; II – 20. sajandi alguseks venestunud seto ala; III – seto-vene segaala; IV – külad ja puustused; V – чуд-kohanimi; VI – чухн-kohanimi; VII – чуд-nimetusega kalmistu. Kaart: Arvis Kiristaja.

näitab, et ka vene-vepsa segapiirkonnas (lääneosas) domineerivad vene tüüpi kohanimed, samas *pagastate* idaosas on külanimed rohkem kirjel-davat laadi. Asustuse muutusi on mõjutanud muuhulgas Liivi sõda, mis põhjustas piirkonna laialdast tühjenemist (samas: 112–113).

Sarnane keele- ja rahvastikuvahetus võis toimuda ka Petserimaal, kus vene kohanimed on levinud ka ajaloolisel setode alal. Joalaid rõhutab, et keelevahetuse mõju on sageli alahinnatud, kuigi see võib olla olnud määravam kui migratsioon¹⁸ (Joalaid 2006: 113). Võrdlus ajalooliste ja tänapäevaste toponüümide vahel võimaldab tuvastada keelelisi ja demo-graafilisi nihkeid, mis viitavad varasemale soome-ugri asustusele ja selle taandumisele vene kultuuriruumi ees.

Etnonüümide *чухны, чухонцы* päritolust

Arutelu selle üle, mida tähendab ja kust pärineb sõna *чудь*, on kestnud kaua (vt ptk „Alustuseks“). Vähem on käsitletud etnonüümide *чухны* ja *чухонцы* päritolu. Alljärgnev käsitlus ei ole täielik, kuid toob välja uuri-jate põhilised arvamused antud teema kohta. Mihhail Mirotvortsev leidis, et *tšuhnaa* (*чухна*) tuleneb sõnast *tšuid* (*чудь*) ja et *Pihkvamaa eestlased* (setod) kuulusid läänemeresoome rahvaste hulka. Nimetus *poluvertsõ* (*полуверцы*) viitab tema sõnul usulisele segunemisele õigeusu ja pagan-luse vahel. (Mirotvortsev 1860: 46–47) Baltisaksa haritlane August Johann Gottfried Bielenstein väitis, et ka Ida-Latgales kutsuti Mērdzene mõisa (*Gut Mahrzen*) elanikke 19. sajandi lõpus tšuudideks: „*Tschūdi* (cf. russ. *Чудь, Tschude, Ehste*)“ (Bielenstein 1892: 20). Oskar Kallas märkis, et Kraasna maarahvas kasutas eestlaste kohta väljendeid *tsuhhna*, *tshuhhna*, *tsuhkna*, kuid pidas setosid „omadeks“, nimetades neid „*Стърые цухны* (*puhas maarahvas*)“ (Kallas 1903: 39–40). Läti keeleteadlane Antons Bredaks tõi välja rohkesti kohanimed, mis tema sõnul põhinesid etno-nüümidel *čūds* ja *čuds* (Bredaks 1977: 27). Vene filoloog ja toponüümik Ruf Ageeva leidis, et etnonüümid *чудь* ja *чухна* viitavad eri läänemere-soome rahvastele. Ta rõhutas, et nimetusi *чудь*, *чухна* ja *чухарь* kasutati

¹⁸ Petserimaal on toimunud migratsioon eelkõige tähtsate keskuste, kloostrite ja pogostite ümbrusesse või aladele, kus epideemiad ning sõjad on põhjustanud elanikkonna tunduva vähenemise või lausa kadumise.

vene keeles sageli halvustavas tähenduses, nt 'metsik', 'rumal', 'räpane' (Ageeva 1970: 198). Tema järgi on *чухна* vormiline derivaat tüvest *чух*-ja laensõna soome-ugri keeltest, mis levinud piiratud Loode-Venemaa alal. Kui *чудь* tähistas üldiselt kõiki põhja pool elavaid tšuude, siis *чухна* oli tema hinnangul lokaalne nimetus Novgorodimaa piirkonnas (samas 200–202). Vene keeleteadlane Aleksander Popov käsitles oma postuum-selt ilmunud teoses Pihkva ja Novgorodi toponüüme, pöörates tähelepanu *чуд*-eesliitega nimedele (nt *Чудское озеро* või *Чудино* Velikije Lukis¹⁹). Ta märkis, et sellised nimed ilmnevad tihti piirkondades, kus on ka teisi läänemeresoome päritolu kohanimed, ning nende vanus on kinnitatav vanade katastriraamatute alusel. *Чудино* puhul võib tegu olla ka isikunime *Чудин* tuletisega, mis oli 15.–16. sajandil levinud. (Popov 1981: 98–99)

Keeleteadlane Riho Grünthal on märkinud, et *чухарь*, *чухна* (sealhulgas kirdeläti *čukna* 'eestlane') ja *чухонец* pärinevad tüvest *чудь*. Tema sõnul ei eristanud varased Novgorodi elanikud erinevaid läänemeresoome keeli, mistõttu nimetati kõiki tundmatu päritoluga kohalikke *tšuidideks* (Grünthal 1997: 150). Uurides Novgorodi arhailist toponüümikat, rõhutas vene keeleteadlane Valeri Vassiljev, et etnonüümidel *чудин*, *чудинец* ja *чухна* oli kindel etniline tähendus: need nimetused osutasid konkreetsetele soome-ugri rahvastele, kuid need võisid tähistada ka võõrast või imelikku inimest (Vassiljev 2005: 354–355).

Eelneva põhjal saab väita järgmist:

- 1) *чудь* tähistas algselt läänemeresoome rahvaid Novgorodimaal;
- 2) hiljem laienes see eestlastele ning veelgi hiljem vepslastele;
- 3) nimetusi *чухна* ja *чухонец* hakati 15. sajandist seostama eelkõige eestlaste (ja soomlastega);
- 4) etnonüüm *чухна* (Ida-Lätis *čukna*) on kujunenud tüvest *чудь*;
- 5) etnonüümi *чухна* on seostatud ka setodega, samas kui *полуверцы* omandas peamiselt usulise värvingu.

¹⁹ Samas ei saa autori sõnul väita, et toponüüm kajastab konkreetselt siin elanud tšuude (*чудь*), pigem on see vana kohanime edasikandumine tänasesse päeva (Popov 1981: 98).

чуд-, чюд-, чух-, чюх-tüvelised kohanimed Pihkvamaal

Petserimaa *чуд-/чухна*-kohanimede mõistmiseks tuleb vaadelda laiemat piirkondlikku konteksti. Ajalooliste allikate põhjal esineb selliseid kohanimedid kümneid (vt kaart 3). Vaadeldgem analoogseid topo-, hüdro- ja mikrotoponüüme ajaloolisel Pihkvamaal, endise Pihkva kubermangu ja Novgorodi Šeloni viiendiku aladel ning Ida-Latgales. Valik põhineb arheoloogiliste kultuuride (Ilmeni, Djakovo ja pikk-kääbaste kultuur) levikul, lõunaeesti keelesaarte materjalil²⁰ ning ajaloolistel allikatel. Kohanimed on jagatud kolme rühma²¹:

1) Чюд-/Чуд-, Чют-/Чут-, Чуц-, Чуч-

Näiteks *Чудиново* (vt kaardil 3 nr 1, Luuga raj), *Чудская Гора* (5, Slantsõ raj), *Чудские Заходы* (10, Oudova raj), *Чудиново* (16, Pihkva raj), *Чутковская Роца* (18, Pihkva raj), *Чучино* (19, Opotška raj), *Їдари* (20, Ludza prk), *Чудское озеро* (72, Peipsi järv). Kokku leidub 40–41 sellise nime esiosaga kohta, millest 16 paiknevad Pihkva linna ja järve ümbruses ning 10–11 Ida-Latgales. Mujal esineb neid hajusamalt.

2) Чуш-, Чуж-

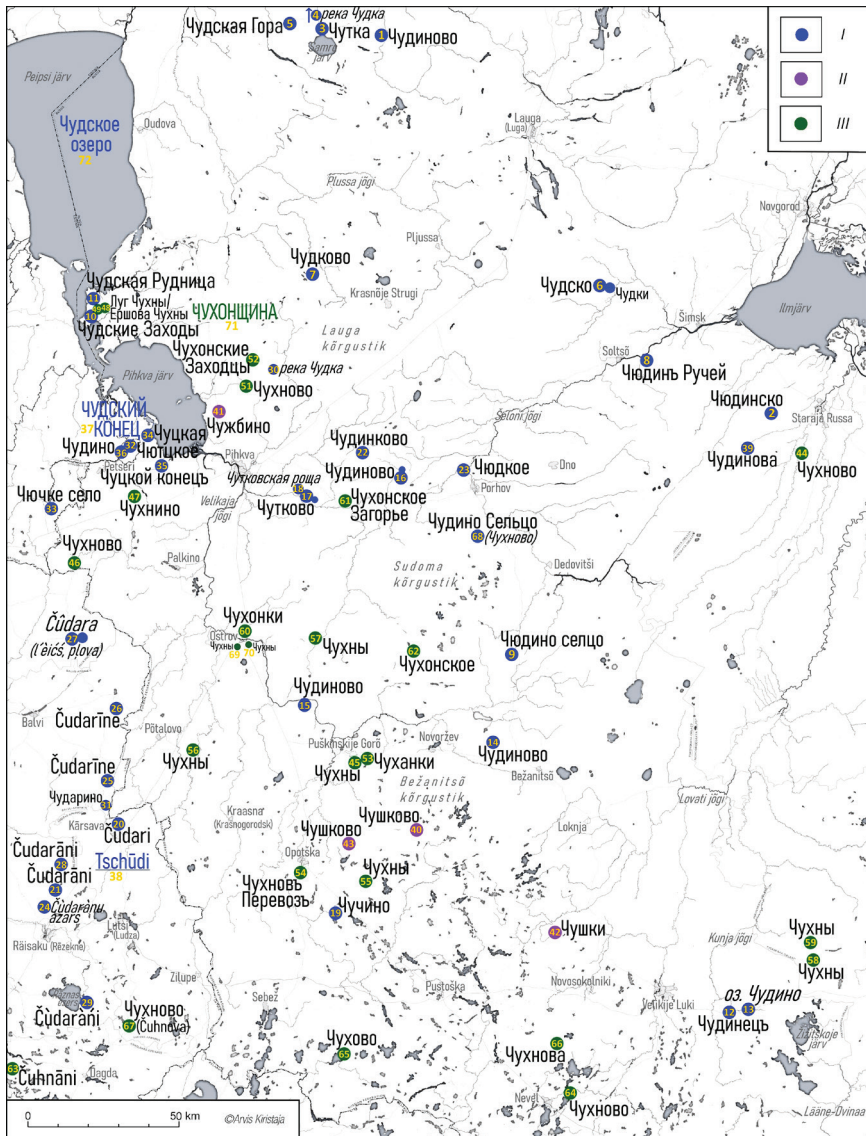
Kokku on 4 sellise nime esiosaga kohta: *Чушково* (40, 43, Opotška raj), *Чужбино* (41, Pihkva raj), *Чушки* (42, Novosokolniki raj).

3) Чюхн-/Чухн-, Чюх-/Чух-

Näiteks *Чухново* (44, Staraja-Russa raj), *Чухны* (45, Puškinskije Gorõ raj), *Чухонские Заходы* (50, Oudova raj), *Чухово* (65, Sebeži raj), *Їuhnova* (67, Ludza prk), *Чухоницина* (71, Pihkva raj). Kokku leidub 28–29 sellise nime esiosaga kohta, mis paiknevad hajusalt uuritava piirkonna kesk- ja lõunaosas (vt kaart 3). Märkimisväärne on, et Peipsi Suurjärve-tagusel alal puuduvad need täielikult – see väärib eraldi uurimist.

²⁰ Pean siin silmas nii Kraasna, Lutsi kui ka Pihkva järve taguseid Rameda ja Serjodka keelesaari (vt Kiristaja 2009).

²¹ Topo- ja hüdronüümide lokaliseerimiseks kasutasin peamiselt Vene kolmeverstaseid kaarte (Šubert 1848).



Kaart 3. Чуд- ja чух-tüvelised kohanimed Pihkvamaal, Novgorodi Šeloni viiendikus ja Latgale idaosas. I – чюд-/чуд-, чют-/чут-, чуц-, чуч-kohanimed; II – чуш-, чуж-kohanimed; III – чюхн-/чухн-, чюх-/чух-kohanimed. Kaart: Arvis Kiristaja.

Eraldi tähelepanu *чуд*-etnonüümidega seostatud kohanimedele on siiani pööratud vähe, kuigi on olemas Novgorodi viiendike katastriraamatud (nt NPK IV–V), samuti Pihkva ja Novgorodi kroonikad (NPL; PL). Petseri-maa kohta leidub andmeid 16. sajandi allikates, näiteks „*Сотная грамота 1563 г.*“ (Selart 2016) ja „*Переписная книга Псково-Печерского монастыря 1585–1587 гг.*“ (PKP 1913), samuti Petseri kloostri 17. sajandi kirjeraamatutes (vt eespool). Hilisematest allikatest võib mainida Peterburi ja Pihkva kubermangu asulate nimestikke (1859, 1872–1877).

Sankt-Peterburgi piiskopkonna ülevaates (1885) märgitakse, et Maslogostitsõ koguduse seitsmes külas elavad tšuudid, kes räägivad eesti keeles ja keda venelased nimetavad poluvertsideks (vt Kiristaja 2009: 446). Aliise Moora (1964: 109) andmetel nimetati Serža ringkonna külasid rahvapäraselt *Чухоницина*. Antons Breidaks (1977: 27) on käsitlenud Ida-Läti etnonüüme, mis tema hinnangul põhinevad *чуд*-tüvel (nt *Čūdarāni*, *Čūdarīne*, *Čūdara*).

Uuringuid nende nimede täpsema lokaliseerimise kohta on ilmunud vähe. Ruf Ageeva tööd (1973, 1989) ja Aleksander Popovi raamat (1981) viitavad Pihkva ja Novgorodi allikatele, kinnitades antud kohanimede seost tšuudidega. Popovi sõnul on nimed nagu *Чухново* hilised ja haruldased. Valeri Vassiljev (2005: 354) käsitleb neid teemasid samuti (vt eespool), toetudes peamiselt katastriraamatutele.

Tekib küsimus, mis saab veel olla lisatõestuseks tšuudide asumise kohta, uuritaval alal? 15.–16. sajandi allikate järgi elas Peipsi ja Pihkva järve taga mitmeid elanikke, kelle lisanimeks oli *Чудь* (*Чюдь*). Näiteks Pihkva kirjeraamatu 1585–1587 järgi elas Lämmijärve taga: *Ефимка Губанова Филимоновской Чюдицкой Москвы* (PKP 1913: 216).

Varasemates Novgorodi ürikutes kohtab taolise lisanimega isikuid Pihkvamaast vahetult idas asuvas Šeloni viiendikus (vt NPK IV–V):

- 1498 Jaanilinnas: *Данилко Чюдинъ, Игалко Чюдивъ*;
- 1498 Boltšino pogostis: *Ивашко Чюдинъ*;
- 1539 Varlaami-Hutõni kloostriis: *Чюдинко*;
- 1539 Roždestvenski kloostriis: *Чюдинъ*;
- 1552–1553 Gavrilovo mõisas: *Чюдинъ Митровичовъ*;
- 1571 Petrovskoje pogostis: *Губас Чюдинов, Иванко Чюдинов*.

Need isikunimed ei tähenda alati etnilist kuuluvust, kuid viitavad ajaloolisele päritolule.

Kokkuvõttes on *чyδ*-toponüüme liiga palju selleks, et nende esinemist juhuslikuks pidada. Küsimus, millise rahvusgrupiga täpselt tegu on, jääb edasiste uurimuste teemaks.

Tšuudide päritolu teemalisest arutelust

Arheoloog Harri Moora kirjutas 1956. aastal, et tänase Pihkva oblasti aladel elasid hõimud, keda võib nimetada tšuudideks ning kes kuulusid läänemeresoomlaste idarühma. Tema sõnul puutusid slaavlased põhja suunas liikudes esmalt kokku just nende hõimudega, mistõttu hakati ka teisi läänemeresoomlasi hiljem tšuudideks nimetama. Kagu-Eesti hõimud kuulusid Moora arvates kas tšuudide hulka või paiknesid nende ja Põhja-Eesti hõimude vahel (Moora 1956: 89).

Keeleteadlane Paul Ariste käsitles tšuude kui iseseisvat läänemeresoome hõimu, kelle keel ja enesenimetus kandus üle teistele sugulasrahvastele (Ariste 1962: 8). Hiljem pakkus ta välja oletuse, et tšuudid olid Peipsist ida pool asunud hõim, kelle keel on nüüdseks kadunud (Ariste 1968: 605–606). Arheoloog Priit Ligi kordas 1980. aastal teooriat, mille kohaselt olid tšuudid omaette, varakult venestunud läänemeresoome hõimud (Ligi 1980: 615). See teooria lähtub rootsi keeleteadlase Karl Bernhard Wiklundi käsitlest (vt Wiklund 1911–1912: 195–196). Riho Grünthali (1997: 161) sõnul peituvad tšuudide algus ja päritolu Peipsi ja Ilmjärve vahelise ala etnilises ajaloos²².

Keeleajaloolased paigutavad tänapäeva seto keelepruugi läänemeresoome lõunarühma. Soome keeleteadlane Pekka Sammallahti rõhutas (1977: 132–133), et lõunaeesti keel eristus teistest läänemeresoome algkeelest väga varakult, osutades näiteks muutusele **kt > tt* pronksiaja lõpul. Tiit-Rein Viitso seostas lõunaeesti, liivi ja mordva keelte vahelisi ühiseid jooni idast lääne suunas levinud tekstiilkeraamika kultuuriga (Viitso 1983: 276) ning tõi välja lõunaeesti väga vanu keelendeid, mis puuduvad teistes läänemeresoome keeltes (Viitso 1985).

²² Petri Kallio (2015: 91) kirjutab: sõna *tšuud* pärineb arvatavasti vananorra keelest (ruunikivide rootsi *þiuþ*, vananorra *þjóð* 'rahvas'); norra sõna 'rahvas' on laenatud soomeugri keeltesse kui apellatiiv, mis hiljem võeti üle vanavene keelde kui etnonüüm: idanorra **þjūð* 'rahvas' → tšuudi **cuuti* 'rahvas', Tšuud' → vanavene *Чyδб* 'Tšuud'.

Keeleteadlane Karl Pajusalu on toonitanud lõunaesti perifeerset asendit ja võimalikku mõju praeguseks kadunud soome-ugri keeltest (Pajusalu 2012: 220). Ta toob välja sarnasusi mordva keeltega (vokaalharmoonia, palatalisatsioon) ja ka saami keeltega, viidates ühisele vanale substraadile (samas). Keeleteadlase Petri Kallio järgi eristus algläänemeresoome keel varakult kaheks – rannamurdeks ja sisemaamurdeks, millest viimase järeltulijaks on lõunaesti keel (Kallio 2014: 156). Kallio oletab, et tšuudide keel Pihkva-Novgorodi piirkonnas oli seotud just sisemaamurretega ning selle ainsaks säilinud järeltulijaks on tänane lõunaesti keel (Kallio 2015: 92). Pajusalu lisab, et seto keel on lõunaesti hõimukeele idapoolseim säilinud variant, kus on püsinud väga vanad häälikulised, grammatilised ja sõnavaralised jooned²³ (Pajusalu 2025: 61–62).

Uurides läänemeresoome keelte ajalugu, on viimase 10–15 aasta jooksul arheoloogid ja keeleteadlased, sealhulgas kohanimeuurijad hakanud tihedamat koostööd tegema. Kohanimeurija Pauli Rahkonen on seisukohal, et Novgorodi ümbruse tšuudid ei rääkinud üldse läänemeresoome keeli, vaid mõnd muud, nüüdseks kadunud soome-ugri (uurali) keelt (Rahkonen 2011: 207). Rahkonen täpsustab, et uuritavas piirkonnas algab suur osa hüdronüüme afrikaadiga *č* või *š*, läänemeresoome keeltes on aga toimunud muutus: **č > t* ja **š > h* (Rahkonen 2013: 234–235). Tema analüüs hüdronüümidest toob eraldi välja lääne- ja idatšuudi alad, kus leidub vähe läänemeresoome kohanimedid²⁴, ent näiteks järve tähistav järelliide esines läänes kujul **järka/ä* ja idas kujul **jäkra/ä* (Rahkonen 2011: 239–240). Ta oletab, et vanavene allikates mainitud „tšuudide maa“ tähistas pigem Novgorodi piirkonda ning selle keel võiski olla toonane rahvastevaheline suhtluskeel (samas: 208).

Arheoloog Valter Lang piiritleb tšuudide asuala Isuri platoost lõunasse ja Peipsist ida poole kuni Ilmjärveni ning väidab, et nende keel kuulus lääneuurali B-harusse ehk nn Loodeväila hõimudele (Lang 2018: 252).

²³ Karl Pajusalu (2025: 93) rõhutab, et muinasaja lõpul räägiti lõunaesti keelt ka ida pool Irboska ja Pihkva aladel ning vähemalt idaseto ja Kraasna keelesaare murdes on püsinud jälgi idapoolseimast lõunaesti keelest.

²⁴ Pauli Rahkoneni (2013: 234–235) väitel osutavad kohanimede keelelised tunnused mingile muule soome-ugri (või lääneuurali) keelele. Tema argumenti Novgorodi tšuudide mitte-läänemeresoomelisuse kohta on toetanud ka mitmed teised uurijad (vt nt Aikio 2012: 69).

Arheoloogiline materjal ei kinnita läänemeresoome kultuuride levikut sinna, viidates pigem saami keeltega seotud algupärale. Lang usub, et setode esivanemad võisid pärineda hoopis Loodeväila või Edelaväila (lääneuurali A) rühmadest ja läänemeresoomestusid alles hilisrauaajal²⁵ (samas: 243, 245). Lang viitab (2018: 243) ka Silvia Laulu ja Elisabeth Richteri töödele, mille põhjal setode uskumustes ja matusekõnnetes ilmnevad sarnasused mordvalastega (Laul 1986: 29; Richter 1982: 96–100). Setomaa (eriti Ida-Seto) eripära olevat nii suur, et pole põhjust kõnelda Võrumaaga samast rahvastikust (Valk 2009: 157; Lang 2018: 245).

Järeldused

Uurimistulemuste valguses võib ettevaatlikult nõustuda ülalnimetatud uurijate väitega, et Novgorodi tuumikalas elanud tšuudid ei olnud läänemeresoomlased. Ilmjärve ja Peipsi-Pihkva järve vaheline ala kuulus Pauli Rahkoneni järgi läänetsuudide piirkonda (vt eespool). Kui pikk-kääbaste kultuuri seostatakse tšuudidega, kuuluvad siia ka setode esivanemad: Valter Langi arvates läänemeresoomestusid nad alles hilisrauaajal.

Setode päritolu osas leidub ka teisi arvamusi. Eelkõige kohanimedest lähtudes pidas Jüri Truusmann osasid setodest Petserimaa algasukateks (Truusmann 1897b: 47). Kohanimeurija Evar Saar oletab, et põline läänemeresoome elanikkond venestus ja hilisemad lõunaesti keelt kõnelevad sisserändajad tõid keele tagasi, põhjustades keele tagasivahetumise (Saar 2025: 30). Samas viitab mitmekesine folkloori- ja keelepärand sellele, et piirkonnas on säilinud ka vanema keelekihistuse jooni²⁶.

Esitatud allikmaterjal seab kahtluse alla Rahkoneni väite, et *tšuud*-toponüümid esinevad vaid Novgorodi piirkonnas (vt Rahkonen 2011: jn 1, jn 10–11). Ajaloolise Pihkvamaa kesk- ja lõunaosas leidub samuti hulgaliselt *Чюд*- ja *Чух*-osisega paiku, eriti Pihkva järve ümbruses (vt kaart 3; Kiristaja 2009: jn 2). Need alad kattuvad hilisemate lõunaesti keelesaarekestega,

²⁵ Palju vaieldud pikk-kääbaste kultuuri kuuluvuse kohta arvab Valter Lang (2018: 243), et neid tuleb pidada mitte läänemeresoome (ja kindlasti mitte slaavi), vaid hoopis lääneuurali B-tüvest (Loodeväil) hargnenud hõimude (tšuudid) muististeks.

²⁶ Ei saa välista võimalust, et nii hüdro- kui ka toponüümid on algselt olnud soomeugripärased ning suur osa neist võivad olla säilinud tänapäevani.

nagu Rameda ja Serjodka (Kiristaja 2009: jn 3). Lisaks esineb Čudar-nimelisi kohti ka Ida-Lätis, kus paiknes hiljem lutsi maarahvas (Kallas 1894b: kaart). Kraasna ja Opotška ümbruses, Kraasna maarahva endisel asualal, leidub samuti Чyx- ning Sudoma kõrgustikus Чyð-toponüüme – alal, mida setod on pidanud oma ajalooliseks asustusalaks. Petserimaa Чyð-kohanimed asuvad peamiselt ajaloolise seto asustuse piirialadel (vt kaart 2), viidates etnilistele piiridele või varasemale tšuudi asustusele. Arhiiviallikad osutavad, et veel varauusajal ja uusajal elas piirkonnas arvestatav hulk *tšuude* ja *tšuhnaasid* (vt kaart 1).

Lõpuks peab nentima, et eri uuringud viitavad sellele, et tšuidid ei pruukinud olla läänemeresoomlased, kuid nende mõju setode keele- ja kultuuripärandile on tuntav. Tšuidide kohta on püsinud kolm peamist teooriat: nad olid läänemeresoome idarühma esindajad ja setode otsesed esivanemad (Moora, Ariste, Ligi), nad olid eraldiseisev, tänaseks assimileerunud läänemeresoome hõim (Kallio, Pajusalu) või olid nad lääne-tšuidid (mitte-läänemeresoomlased), kelle järeltulijad (sh setod) on hiljem keeleliselt läänemeresoomestunud (Rahkonen, Lang). Kuigi uuringud on pakkunud mitmeid teooriaid, jääb küsimus setode päritolust ja nende seosest ajalooliste tšuididega endiselt lahtiseks.

Kokkuvõtteks

Artikkel püüdis leida vastust küsimusele, kas Pihkvas ja selle ümbruses puuduvad tõesti usaldusväärsed soome-ugri kohanimed. Selleks analüüsiti ajaloolisi allikaid, eelkõige vanavene kroonikaid ja kirjeraamatuid. Uurimuse eesmärgiks oli ka püüda rekonstrueerida piirkonna varasem asustus-pilt, keskendudes etnonüümide *tšuud* ja *tšuhnaa* kasutusele nii rahva-nimetustena kui ka kohanimedena. Tekkis ka küsimus, mis saaks veel olla lisatõestuseks tšuidide asumise kohta uuritava alal.

Artiklis analüüsiti setode ja nende esivanemate kohta kasutatud nime-tuste ajaloolist arengut: kui kuni 15. sajandini kasutati nimetust *tšuud* (чюдь), siis alates 16. sajandi keskpaigast muutus peamiseks nime-tuseks *tšuhnaa* (чухна). 18.–19. sajandil kasutati paralleelselt mitmeid nimetusi: *tšuhnaad* (чухны), *tšuhhoonetsid* (чухонцы) ja eriti *poluvertsid* (полуверцы); alates 19. sajandi teisest poolest hakkas levima ka nimetus

setu/setukene. 20. sajandil kinnistus nimetus *setu*, kuid pärast Eesti taasiseseisvumist on hakatud kasutama omakeelset vormi *seto*.

Artiklis toodi esile mitu ajaloolise Petserimaa kohanime, mis on tuletatud etnonüümidest *tšuud* või *tšuhnaa* – need nimed tähistasid sageli ajaloolist seto ja vene asustuse piiriala. *Tšuud*- ja *tšuhnaa*-tüvelised kohanimed, eriti need, mis sisaldavad komponenti *конец* ('ots, lõpp'), toimisid ajalooliste etniliste piiride tähistajatena. Need markeerisid alasid, kus lõppes seto (soome-ugri) asustus ja algas vene (slaavi) asuala.

Samuti toodi esile, et kuigi etnonüümi *tšuud* päritolu on laialdaselt uuritud, on *tšuhnaa* ja *tšuhhoonets* saanud vähem tähelepanu. Üldine konsensus on (Grünthal, Ageeva, Vassiljev), et *tšuhnaa* ja *tšuhhoonets* on tuletatud tüvest *tšuud* (*чудь*). Artikli teises pooles keskendusin *Чуд-* ja *Чух-*tüveliste kohanimedele analüüsile Pihkvamaal, Novgorodi Šeloni viiendikus ja Ida-Latgales. Uuring näitas, et selliseid nimesid on piirkonnas kümneid, mis pigem viitaks mitte juhuslikkusele, vaid nende süstemaatilisele esinemisele. 15.–16. sajandi Novgorodi ja Pihkva katastriraamatud ning kroonikad kinnitavad nende kohanimedele vanust, lisaks esineb 16. sajandi allikates isikuid, kelle lisanimi oli *Чудь* või *Чудинь*.

Artikli lõpuosa püüdis sünteesida erinevate teadusharude seisukohti küsimuses, kes *tšuudid* tegelikult olid. Varasemates uuringutes paigutasid varasemad, peamiselt eesti uurijad (Moora, Ariste, Ligi) nad hääbunud läänemeresoome hõimude hulka, tänapäevased uurijad (nt Kallio, Pajusalu) arvavad, et *tšuudide* keele ainsaks säilinud järeltulijaks on lõunaeesti keel. Lisaks on mitmed uurijad (Rahkonen, Lang jt) arheoloogilisele materjalile ning kohanimedele analüüsile tuginedes väitnud, et Novgorodi *tšuudid* ei pruukinud rääkida läänemeresoome, vaid mõnda muud, tänaseks kadunud soome-ugri keelt.

Esialgelt saab väita, et artikkel lükkab ümber seisukoha, et Pihkva ümbruses puuduvad soome-ugri toponüümid. Ajalooliste allikate ja kohanimedele süstemaatiline analüüs tõestab selgelt varasema läänemeresoome (*seto*) asustuse olemasolu ajaloolisel Petserimaal. Etnonüümidest *tšuud* ja *tšuhnaa* tuletatud kohanimed on olulised markerid, mis aitavad rekonstrueerida piirkonna ajaloolist asustuspilti ja mõista etniliste piiride kujunemist ja muutumist.

Allikad

- Ageeva 1970** = Руфь Агеева 1970. Об этнониме *чудь* (*чухна, чухарь*). – Этнонимы. Москва, 194–203.
- Ageeva 1973** = Руфь Агеева 1973. Гидронимия Псковских и Новгородских (Шелонская и Деревская пятины) земель в свете истории заселения края. Диссертация на соискание учёной степени кандидата филологических наук. Москва.
- Ageeva 1989** = Руфь Агеева 1989. Гидронимия Русского Северо-Запада как источник культурно-исторической информации. Москва.
- Aikio, Ante 2012**. An essay on Saami ethnolinguistic prehistory. – A Linguistic Map of Prehistoric Northern Europe. Eds. Riho Grünthal & Petri Kallio. (= Suomalais-Ugrilaisen Seuran toimituksia = Mémoires de la Société Finno-Ougrienne 266.) Helsinki, 63–117.
- Ariste, Paul 1962**. Wotisch ларролайн. – Commentationes Fenno-ugricae in honorem Paavo Ravila. (= Suomalais-Ugrilaisen Seuran toimituksia = Mémoires de la Société Finno-Ougrienne 125.) Helsinki: Suomalais-Ugrilainen Seura, 5–9.
- Ariste, Paul 1968**. Kuidas eestlast on nimetatud. – Keel ja Kirjandus 10, 603–606.
- Bacmeister 1774** = Логин Бакмейстер 1774. Топографические известия служащие для полного географического описания Российской империи. – Московской губернии Ярославская, Костромская провинции, да Новгородской губернии Новгородская, Псковская, Великолуцкая провинции Т. 1, ч. 4. В Санктпетербурге: При Императорской Академии наук, 289–392.
- Bielenstein, August 1892**. Die Grenzen des lettischen Volksstammes und der lettischen Sprache in der Gegenwart und im 13. Jahrhundert: ein Beitrag zur ethnologischen Geographie und Geschichte Russlands (mit einem Atlas von 7 Blätter). St. Petersburg.
- Bolhovitinov 1825** = Евфимий Болховитинов [митрополит Евгений] 1825. Летопись древнего славено-русского княжеского города Изборска. – Отечественные записки. Часть 22. Кн. 61.
- Bolhovitinov 1831** = Евфимий Болховитинов [митрополит Евгений] 1831. История княжества Псковского: С присовокуплением плана города Пскова: Ч. 1. Киев: тип. Киево-Печер. лавры. Ч. 1–4.
- Breidaks 1977** = Антон Брейдак 1977. О влиянии прибалтийско-финских языков на латгальский и селонский идиомы. – Baltistica. Priedas 2.
- Bubrich 1947** = Дмитрий Бубрих 1947. Происхождение карельского народа. Петрозаводск.

- Buck, Villem 1909.** Petseri eestlased. Tartu: Postimehe kirjastus.
- Bulgarin 1836** = Фаддей Булгарин 1836. Путевыя замѣтки на поѣздкѣ изъ Дерпта въ Бѣлоруссію и обратно, весною 1835 года. – Сочинения. Часть 3, Путешествия, I. Санктпетербургъ, 132–265.
- Dal 1880–1882** = Владимир Даль 1880–1882. Толковый словарь живого великорусского языка. [Соч.] Владимира Даля. 2-е изд., испр. и знач. умнож. по рукописи авт. Т. 1–4. Санкт-Петербург, Москва: Типография М. О. Вольфа.
- EKNR** = Marja Kallasmaa, Evar Saar, Peeter Päll, Marje Joalaid, Arvis Kiristaja, Enn Ernits, Mariko FASTER, Fred Puss, Tiina Laansalu, Marit Alas, Valdek Pall, Marianne Blomqvist, Marge Kuslap, Anželika Šteingolde, Karl Pajusalu, Urmas Sutrop 2016. Eesti kohanimeraamat. Toim Peeter Päll, Marja Kallasmaa. Tallinn: Eesti Keele Sihtasutus. <https://arhiiv.eki.ee/dict/knr/>.
- Ernits, Enn 2012.** Fr. R. Kreutzwald lõunaestlaste piire kompamas. – Õdagu-meresoomõ piiriq / Läänemeresoome piirid. Toim Jüvä Sullöv. (= Võro Instituudi toimõndusõq 26.) Võro: Võro Instituut, 30–65.
- Ernits, Villem 1924.** Seto rahva vindläisis muutuminõ (vinnestüminõ) innetsch Irboska vallah. – Kodutulõ. Seto lugõmiku II osa. (= Akadeemilise Emakeele Seltsi toimetused XI.) Tartu: Postimehe trükk, 199–208.
- Grušina 2016** = Любовь Грушина 2016. Исследование памятников археологии Изборска и округи профессором Дерптского университета Фридрихом Крузе в 1840 году. – Pühendusteos Paul Nagule. In honour of Paul Nagu. Сборник посвящен Паулю Хагу. Pühendusteos Hao Paalilõ. Toim Helen Kästik, Eva Saar, Karl Pajusalu, Ahto Raudoja, Heiki Valk, Ülo Valk. (= Tartu Ülikooli Lõuna-Eesti keele- ja kultuuriuuringute keskuse aastaraamat XV–XVI; Setumaa kogumik 7.) Tartu–Värska: Tartu Ülikooli Lõuna-Eesti keele- ja kultuuriuuringute keskus, Seto Instituut, 253–283.
- Grünthal, Riho 1997.** Livvistä liivin. Itämerensuomalaiset etnonyymit. (= Castrenianumin toimitteita 51.) Helsinki: Suomalais-ugrilainen laitos.
- Hartmann, Hermann 1860.** Neuhausen und die Pleskauschen Esten. – Das Inland. Eine Wochenschrift für Liv-, Est- und Kurland's Geschichte, Geographie, Statistik und Literatur, 34. Dorpat, 626–630.
- Hurt, Jakob 1904.** Setukeste laulud. Pihkva-Eestlaste vanad rahvalaulud, ühes Räpinä ja Vastseliina lauludega, välja annud Dr. Jakob Hurt. Ezimene köide. Helsingi: Soome Kirjanduze Selts.
- Iļjinskij 1795** = Николай Ильинский 1795. Историческое описание города Пскова и его древнихъ пригородовъ, составленное из многихъ древнихъ летописцевъ, надписей, записокъ и Россійской исторіи. Ч. 5. СанктПетербургъ: Типография Ф. Мейера.

- Itkonen, Erkki 1961.** Suomalais-ugrilaisen kielen- ja historian tutkimuksen alalta. Helsinki: Suomalaisen Kirjallisuuden Seura.
- Jakuškin 1860** = Павел Якушкин 1860. Путевыя письма изъ Новгородской и Псковской губерній, Павла Якушкина. СПб.: Издание Д. Е. Кожанчикова.
- Joalaid, Marje 2006.** Keelevahetus Novgorodimaa Äänise viidendikus. – Mitmekeelisus ja keelevaihtus õdagumeresoomõ maiõ pääl. Mitmekeelsus ja keelevahetus läänemeresoome piirkonnas. Toim Helen Koks, Jan Rahman. (= Võro Instituudi toimõndusõq 18.) Võro: Võro Instituut, 97–115.
- Joalaid, Marje 2010.** Vepslastest ja vepsa keelest. [Käsikiri.]
- Kallas, Oskar 1894a.** Üht ja teist Setudest. – Eesti Üliõpilaste Seltsi Album. Teine leht. Jurjew (Tartu): Eesti Üliõpilaste Selts, 174–188.
- Kallas, Oskar 1894b.** Lutsi maarahvas. Helsinki: Suomalaisen Kirjallisuuden Seuran Kirjapaino.
- Kallas, Oskar 1903.** Kraasna maarahvas. (= Suomi 4: 10.) Helsinki.
- Kallio, Petri 2014.** The diversification of Proto-Finnic. – Fibula, Fabula, Fact: The Viking Age in Finland. Eds. Joonas Ahola, Frog, Clive Tolley. (= Studia Fennica Historica 18.) Helsinki: Suomalaisen Kirjallisuuden Seura, 155–168.
- Kallio, Petri 2015.** The Language Contact Situation in Prehistoric Northeastern Europe. – The Linguistic Roots of Europe: Origin and Development of European Languages. Eds. Robert Mailhammer, Theo Vennemann, Birgit Anette Olsen. (= Copenhagen Studies in Indo-European 6.) Copenhagen: Museum Tusulanum Press, 77–102.
- Kiristaja, Arvis 2009.** Läänemeresoome keelesaared Pihkva ja Lämmijärve idakaldal 18.–19. sajandil. – Setomaa 2. Vanem ajalugu muinasajast kuni 1920. aastani. Koost ja toim Heiki Valk, Anti Lillak, Anti Selart. Tartu: Eesti Rahva Muuseum, 444–449.
- Kiristaja, Arvis (koost) 2013.** Setomaa kohanimed. (= Seto Instituudi toimetised 1.) [Värska:] Seto Instituut.
- Kreutzwald, Friedrich Reinhold 1848.** Mittheilung über Volkslieder bei den im Pleskauschen Gouvernement angesiedelten Esten, nebst einer Beilage mit Liederproben. – Verhandlungen der gelehrten Ehstnischen Gesellschaft 2:2, 43–62.
- Lang, Valter 2018.** Läänemeresoome tulemised. (= Muinasaja teadus 28.) Tartu: Tartu Ülikooli Kirjastus.
- Laul, Silvia 1986.** Kas lõunaesti murdealade kujunemine on arheoloogiliselt jälgitav. – Keelest ja rahvaluulest. (= Emakeele Seltsi aastaraamat 30/1984.) Tallinn, 28–38.

- Lebedev 1891** = Евгений Лебедев 1891. Инородческій вопросъ въ Псковской губерніи въ связи съ религиозна-политическимъ значеніемъ Псково-Печерскаго монастыря. Псковъ: Типографія Губернскаго Правленія.
- Ligi, Priit 1980.** Tõuudid ajalookirjanduses. – Keel ja Kirjandus 10, 610–616.
- Lopatin 2017** = Николай Лопатин 2017. Этнический аспект летописных известий о раннем Изборске – Археология и история Пскова и Псковской земли. Семинар имени академика В. В. Седова: Материалы 62-го заседания. Вып. 32. М., Псков: ИА РАН, 105–113.
- Marasinova 1966** = Людмила Марасинова 1966. Новые псковские грамоты XIV–XV вв. Москва: Издательство МГУ.
- Maslennikova 1996** = Наталья Масленникова 1996. Хозяйство ПсковоПечерского монастыря в 40х годах XVII в. – Средневековая и новая Россия. Сборник научных статей к 60летию профессора И. Я. Фроянова. СПб.: изд-во СПбГУ, 463–473.
- Mirotvortsev 1860** = Михаил Миротворцев 1860. Об эстах или полуверцах Псковской губернии. – Памятная книжка для Псковской губернии на 1860 год. Псков: Типография губернского правления, 45–61.
- Moora, Aliise 1964.** Peipsimaa etnilisest ajaloost. Ajaloolis-etnograafiline uurimus Eesti-Vene suhetest. Tallinn: Eesti Riiklik Kirjastus.
- Moora, Harri 1956.** Eesti rahva ja naaberrahvaste kujunemisest arheoloogia andmeil. – Eesti rahva etnilisest ajaloost. Artiklite kogumik. Toim H. Moora. Tallinn: Eesti Riiklik Kirjastus, 41–119.
- Mägiste, Julius 1950.** Tõuudien kansallisuusnimen ongelmia ja suomen *suudin*, vir. *suue* 'kiila'. – Virittäjä 54, 74–79.
- Mägiste, Julius 1977.** Setukaisten alkuperästä ja nimityksistä. – Setukaistekstejä. (= Suomalais-Ugrilaisen Seuran toimituksia 159.) Helsinki, 16–23.
- НРК** = Новгородские писцовые книги, изданные императорской Археографической комиссией. Т. 4: Переписные оброчные книги Шелонской пятины. СПб., 1886; Т. 5: Книги Шелонской пятины. СПб., 1905.
- НРЛ** = Новгородская первая летопись старшего и младшего изводов. Москва–Ленинград: Издательство АН СССР, 1950.
- Pajusalu, Karl 2012.** Phonological Innovations of the Southern Finnic Languages. – A Linguistic Map of Prehistorical Northern Europe. Eds. Riho Grünthal, Petri Kallio. (= Suomalais-Ugrilaisen Seuran toimituksia = Mémoires de la Société Finno-Ougrienne 266.) Helsinki: Suomalais-Ugrilainen Seura, 201–224.
- Pajusalu, Karl 2025.** Seto keel läänemeresoome keelte hulgas. – Setomaa 3. Keel ja uuem kultuur. Tegevtoim Helen Alumäe. Värska: Seto Instituut, 61–66.

- Piho, Mare 2011.** Setode usk ja Setomaa tsässonad. – Setomaa tsässonad. Toim Ahto Raudoja, Tapio Mäkeläinen. Tartu: SA Setu Kultuuri Fond, 13–60.
- PKP 1913** = Писцовая книга Пскова и его пригородов 1585–1587 гг. – Сборник МАМЮ, 5. Москва, 1913.
- PL** = Псковские летописи. Вып. второй. Москва: Издательство АН СССР, 1955.
- Popov 1981** = Александр Попов 1981. Следы времен минувших: Из истории географических названий Ленинградской, Псковской и Новгородской областей. – Страницы истории нашей Родины. Ленинград: Наука.
- PPM 2005** = Повесть о Псково-Печерском монастыре. Подготовка текста, перевод и комментарии В. И. Охотниковой. – Библиотека литературы Древней Руси. Т. 13: XVI век. РАН; ИРЛИ. СПб.: Наука, 2005.
- PVL** = Повесть временных лет. – Литературные памятники. Т. 1. Текст и перевод. М.– Ленинград: Издательство Акад. наук СССР, 1950.
- Rahkonen, Pauli 2011.** Finno-Ugrian hydronyms of the river Volkhov and Luga catchment area. – Suomalais-Ugrilaisen Seuran Aikakauskirja 93, 205–266.
- Rahkonen, Pauli 2013.** South Eastern Contact Area of Finnic Languages in the Light of Onomastics. Jyväskylä: Bookwell.
- Richter, Elisabeth 1982.** Mõningaid arhailisi jooni setu matusekommetes. – Lääne-meresoomlaste etnokultuuri küsimusi. Koost Jüri Linnus. Tallinn: Valgus, 96–100.
- Saar, Evar 2025.** Setomaa kohanime uurimisest rõhuga Jüri Truusmanni tegevusel. – Setomaa 3. Keel ja uuem kultuur. Tegevtoim Helen Alumäe. Värska: Seto Instituut, 28–33.
- Sammallahti, Pekka 1977.** Suomalaisten esihistorian kysymyksiä. – Virittäjä 2, 119–136.
- Sarv, Vaike 1998.** Etnonüümid ja setu identiteet. – Keel ja Kirjandus 5, 302–314.
- Schlegel, Christian H. J. 1831.** Reise von St. Petersburg nach dem Pleskowschen Gouvernement im Monat Julius 1815. – Reisen in mehrere russische Gouvernementsen den Jahren 178*[9], 1801, 1807, 1815, 1830. Meiningen, VI, 75–138.
- Selart Anti (ed.) 2016.** The Pskovo-Pechersky Monastery During the Livonian War (1558–1582). Holdings in Estonia = ПсковоПечерский монастырь во время Ливонской войны (1558–1582 гг.). Землевладение в Эстонии. Tartuer historische Studien. Band 5, Hamburg.
- Seto kongress 1993** = Kolmas Seto kongress 9.10.1993 Värskas. Tartu: [Tartu Ülikooli Kirjastus], 1994.
- Sidorenskaja 2008** = Нина Сидоренская 2008. Хозяйственные книги Псково-Печерского монастыря XVII века и их информативность. – Вестник Псковского государственного университета. Серия: Социально-гуманитарные науки, 95–98.

- Simm, Jaak 1967.** Endise Saitse valla kohanimedest. Diplomitöö. TRÜ soome-ugri keelte kateeder. Tartu.
- Simm, Jaak 1970a.** Setu külanimedest. – Eesti keele ringi töid 2. Tartu: Tartu Riiklik Ülikool, 129–146.
- Simm, Jaak 1970b.** Märkmeid Setumaa endise Satseri valla külanimedest. – Ema-keele Seltsi aastaraamat 16. Tallinn, 173–177.
- Simm, Jaak 1975.** Vene päritolu kohanimed. – Horisont 4, 25.
- Straševič 2002** = Михал Страшевич 2002. Тревожный рубеж: Жалоба игумена Псково-Печерского монастыря Иоакима на разбой чинов Речи Посполитой. 1599 г. – Исторический Архив, № 5, 195–204.
- Šubert 1848** = Специальная карта Западной части Российской империи, составленная и гравированная в 1/420000 долю настоящей величины при Военно-Топографическом депо с 1826 по 1840 год под руководством генераллейтенанта Шуберта. 10 верст в дюйме. СПб., 1848.
- Zujev 1993** = Михаил Зуев 1993. Переписная книга Псково-Печерского монастыря 1639 г. – Земля Псковская, древняя и современная. Псков, 32–34.
- Truusmann 1890** = Юрий Трусманъ 1890. Полуверцы Псково-Печерского края. – Живая старина. Выпуск I. Санкт-Петербург, 31–62.
- Truusmann 1897a** = Юрий Трусманъ 1897. О происхождении псково-печерских полуверцев. – Живая Старина. Выпуск I. Санкт-Петербург, VII, 37–47.
- Truusmann 1897b** = Юрий Трусманъ 1897. Этимология мѣстныхъ названий Псковскаго уѣзда. Ревель: Типография Г. Матизена.
- Ustav, Karl 1908.** Pihkwa Eestlased. Kirjutanud K. Usstav. Tartu: Postimehe kirjastus.
- Valk, Heiki 2009.** Hilisrauaaeg (1000/1050–1225). – Setomaa 2. Vanem ajalugu muinasajast kuni 1920. aastani. Koost ja toim Heiki Valk, Anti Lillak, Anti Selart. Tartu: Eesti Rahva Muuseum, 126–174.
- Vasmer, Max 1958.** Russisches etymologisches Wörterbuch. Bd. III. Heidelberg.
- Vassiljev 2005** = Валерий Васильев 2005. Архаическая топонимия Новгородской земли: (Древнеславянские деантропонимные образования). – Серия «Монографии». Вып. 4. НовГУ имени Ярослава Мудрого. Великий Новгород.
- Vassiljev 2023** = Валерий Васильев 2023. Проблемы изучения финского гидронимического субстрата в центральных исторических землях Новгорода и Пскова. – Рябининские чтения 2023: материалы IX конференции по изучению и актуализации традиционной культуры Русского Севера. Петрозаводск: КарНЦ РАН, 475–477.

- Vassiljov 1882** = Иван Василев [Василёв] 1882. Опыт статистико-географического словаря Псковского уезда Псковской губернии. – Опыт географическо-статистического словаря Псковской губернии: Вып. 1. Псков: Тип. Губернского правления.
- Vassiljov 1886** = Иван Василев [Василёв] 1886. Псковская губерния. – Историко-географические очерки как пособие народным учителям по предмету родины. Псков.
- Viires, Ants 1959**. Chr. H. J. Schlegeli „Reisen in mehrere russische Gouvernements“ etnograafilise allikana. – Etnograafia Muuseumi aastaraamat XVI, 249–274.
- Viitso, Tiit-Rein 1983**. Läänemeresoomlased: maahõive ja varaseimad kontaktid. – Symposium Saeculare Societatis Fenno-Ugricae. (= Suomalais-Ugrilaisen Seuran toimituksia 185.) Helsinki: Suomalais-Ugrilainen Seura, 265–281.
- Viitso, Tiit-Rein 1985**. Läänemeresoome murdeliigenduse põhijooned. – Keel ja Kirjandus 7, 399–404.
- VI Seto Kongress** = Õie Sarv, Ain Sarv (toim) 2003. VI Seto Kongress. 9. oktoobril 2002. a. Verskah. Verska: Seto Kongressi Vanõbidõ Kogo.
- Weske, Mihkel 1876**. Bericht über die Ergebnisse einer Reise durch das Estenland im Sommer 1875. – Separatabdruck aus den Verhandlungen der Gelehrten estnischen Gesellschaft, 8. Band. 3. Heft (1876). Dorpat: Druck von H. Laakmann's Buchdruckerei und Lithographie, 1877, 40–84.
- Wiedemann, Ferdinand Johann 1869**. Ehnstnisch-deutsches Wörterbuch. – Buchdruckerei d. Kaiserl. Akad. d. Wissenschaften.
- Wiklund, Karl Bernhard 1911–1912**. Lapparnas forna utbredning i Finland och Ryssland, belyst af ortnamnen. – Le monde orientale V, 101–136, 175–196.

Arhiiviallikad

Eesti Kirjandusmuuseumi Eesti Rahvaluule Arhiiv:

- Hurt 1884** = Jakob Hurda rahvaluulekogu: H, Setu II; H, Setu III (Jakob Hurt, 1860–1907). (ERA-12079-34540-03459; ERA-12079-34856-10323).
- Hurt, Jakob 1903**. Setokõestē pūhi' ja tähtpäävä'. (ka muid tiidmiisi). Lühkohe üles tähendänü' Dr. J. Hurt 1903. Käsikiri Eesti Kirjandusmuuseumi Eesti Rahvaluule arhiivi J. Hurda kogus (H, R 9) (ERA-12078-69944-64475).

Arvis Kiristaja: Place names derived from the ethnonyms *tšuud* and *tšuhnaa* in historical Petseri County and the question of the origin of the Setos

This article attempts to answer the question of whether there really are no reliable Finno-Ugric place names in the vicinity of Lake Pihkva. Based on historical sources, primarily Old Russian chronicles and written records, the historical development of the names used for the Setos and their ancestors is analysed: until the 15th century, the name *tšuud* (чюдь) was used, from the mid-16th century, the main name became *tšuhnaa* (чухна), in the 18th–19th centuries several names were used in parallel: *tšuhnaad* (чухны), *tšuhhoonetsid* (чухонцы) and, in particular, *poluvertsid* (полувѣрцы). From the second half of the 19th century, the name *setu/ setukene* also began to spread.

The article highlights several historical place names in Petseri County that are derived from the ethnonyms *tšuud* or *tšuhnaa* – such names often marked the historical border between Seto and Russian settlements. A systematic analysis of historical sources and place names clearly proves the existence of an earlier Finnic (Seto) settlement in historical Petseri County. Place names derived from the ethnonyms *tšuud* and *tšuhnaa* are important markers that help to reconstruct the historical settlement pattern of the region and understand the formation and change of ethnic boundaries.

Arvis Kiristaja: Rahvanimist *tšuud* ja *tšuhnaa* tulõtdõduq kotusõnimeq aoluulidsõl Petserimaal ni setodõ periolõmisõ küsümüs

Kirotusõn püvvetäs lõudäq vastust küsümisele, kas Pihkva järve ümbre tõtõtõ olõ-õi usaldusväärsit soomõ-ugri kotusõnimmi? Aoluuliidsi lätõide, innekõgõ vanavinne kroonikidõ ja sissekandõraamatidõ perrä uuritas tan setodõ ja näide edevanõmbidõ kotsilõ pruugituisi nimitüisi aoluulist arõngut: kooniq 15. aastagasaani pruugiti nimitüst *tšuud* (чюдь), 16. aastagasa keskpaigast muutu päämädses nimitüses *tšuhnaa* (чухна), 18.–19. aastagasaal pruugiti kõrvuisi mitmit nimitüisi: *tšuhnaaq* (чухны), *tšuhhoonõdsiq* (чухонцы) ja esiqränis *poluverdsiq* (полувѣрцы); viil 19. aastagasaal tõõsõst poolõst naas lakja minemä ka nimitüs *seto/setokõnõ*.

Artiklin tuvvas vällä mitu aoluulidsõ Petserimaa kotusõnimme, miä ommaq tulõtõduq rahvanimist *tšuud'* vai *tšuhnaa* – sääntseq nimeq tähüsti q sagõhõhe aoluulist seto ja vinne elomaa piirialla. Aoluuliidsi lättide ja kotusõnimmi süstemaatilinõ uurminõ tõõstas selgehe innembädse õdagumeresoomõ (seto) elondusõ olõmanolõmist aoluulidsõl Petserimaal. Rahvanimist *tšuud'* ja *tšuhnaa* tulõtõduq kotusõnimeq ommaq tähtsäq tunnusõq, miä avitasõq rekonstruiiriq piirkunna aoluulist elonduspilti ja arvo saiaq rahvidõ piire kujonõmisõst ja muutumisõst.